



# Ville d'ERSTEIN



Rapport d'activités 2009



# Sommaire

- **Le Mot du Maire** p. 2
- **Le Mot de la Directrice Générale des Services** p. 3
- **L'organigramme des services** p. 4

## **Administration Générale : les moyens de l'activité** p. 5

- **Direction Générale des Services** p. 6
- **Ressources Humaines** p. 7
- **Finances** p. 8
- **Administration Générale, Gestion Patrimoniale et Economie** p. 9

## **Activités thématiques : les services aux usagers** p. 10

- **Jeunesse et Education** p. 11
- **Aides à la Personne et Solidarité** p. 12
- **Service Technique, Aménagement et Environnement** p. 13
- **Police Municipale** p. 14
- **Culture et Préservation du Patrimoine** p. 15
- **Sport, Loisirs et Tourisme** p. 16

# Le Mot du Maire

L'année 2009 est la première année pleine de fonctionnement du nouveau Conseil Municipal élu en 2008.

De nouvelles commissions et un nouvel organigramme de fonctionnement des services ont été mis en place afin d'engager les projets souhaités par la nouvelle équipe municipale.

En effet, 9 commissions ont été créées pour accompagner les services dans leurs activités :

- Développement Durable, Environnement et Urbanisme
- Jeunesse et Education
- Solidarité, Sécurité et Déplacements
- Culture et Préservation du Patrimoine
- Sports, Loisirs et Tourisme
- Participation Citoyenne et Services aux Aînés
- Développement Economique et Attractivité
- Budget et Gestion Financière
- Administration et Moyens Généraux.

En outre, des projets ambitieux et réalistes ont été menés, notamment la création des commissions de quartier, la Semaine Bleue, l'extension de la zone de loisirs.

J'accorde une attention particulière au respect des principes d'un développement durable de notre agglomération.

L'ensemble des services y participe avec beaucoup de rigueur et de motivation. Cet engagement pour un service public de qualité est à souligner et reste exemplaire.

Le Maire,

Jean-Marc WILLER

# Le Mot de la Directrice Générale des Services

Une année dynamique !

L'année 2009 se caractérise par des évènements importants, mobilisateurs et enrichissants pour les services.

Sans exhaustivité, il m'est agréable de souligner que l'UNICEF a décerné un trophée à Erstein et l'a nommée « Ville amie des Enfants », que de nombreuses manifestations ont été organisées pour les aînés dans le cadre d'une « semaine bleue ».

Je souhaiterais également évoquer la labélisation de la saison culturelle, la Ville devenant « Relais culturel ».

De nouveaux services ont été proposés à la population, notamment la délivrance de passeports biométriques.

Une concertation avec les associations a été formalisée afin d'initier un ambitieux projet d'aménagement de la zone de loisirs.

La réserve naturelle a fêté ses vingt ans, le jumelage avec la ville portugaise de S. João de Loure ses cinq ans !

Au-delà des nouveaux projets et de l'évènementiel, 2009 se caractérise aussi par une nouvelle organisation des services, pour faciliter la mise en oeuvre du projet politique de l'équipe municipale, au service des ersteinois.

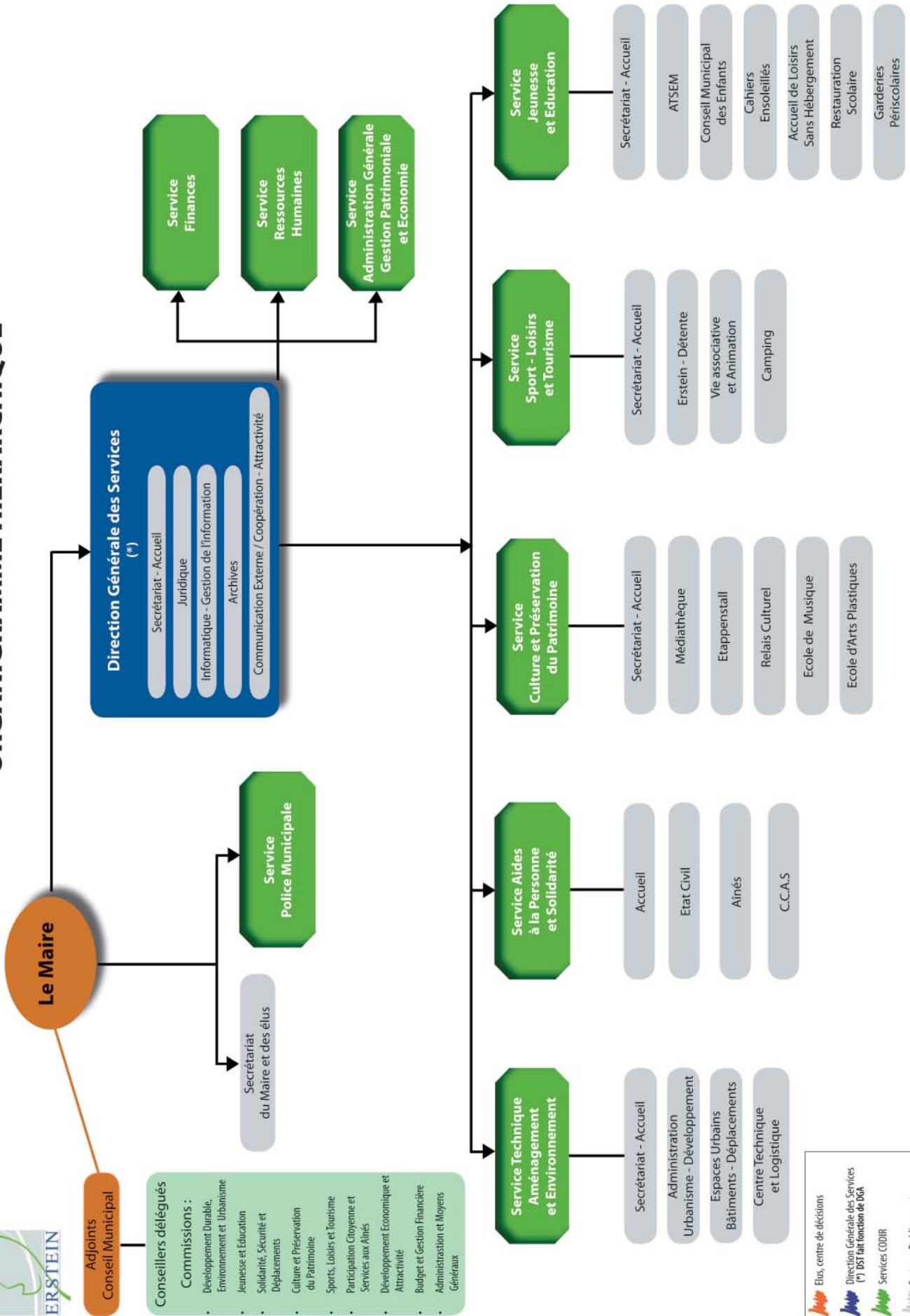
En 2009, tous les services ont déployé leurs compétences, leur savoir-faire et leur capacité d'adaptation.





La Directrice Générale des Services,



Nathalie EPHRITIKHINE

# ORGANIGRAMME HIERARCHIQUE



 Elus, centre de décisions  
 Direction Générale des Services (\*) DST (fonction de DGA)  
 Services CODIR  
 Secteur - Etablissement

1

# Administration Générale



# Direction Générale des Services

## Missions

- Coordination de l'ensemble des services de la Ville
- Gestion transversale des dossiers
- Relais entre les services et les élus
- Développement de l'attractivité et animations commerciales
- Organisation de manifestations
- Coopération transfrontalière et décentralisée
- Elaboration de la communication externe
- Gestion du parc informatique et de la téléphonie des systèmes d'impression
- Information et veille juridique, suivi des contentieux et des marchés publics, gestion des contrats d'assurances
- Gestion des archives municipales et du patrimoine

## Temps forts 2009 :

### Restructuration de la Direction Générale des Services

La Direction Générale des Services s'organise désormais en 5 pôles :

- Secrétariat/Accueil
- Communication externe/Coopération/Attractivité
- Informatique/Gestion de l'information
- Juridique
- Archives.

Les services juridique et informatique ont ainsi rejoint la direction générale des services.

### Mouvement de personnel au sein du service et nouvel organigramme

Le 1er décembre 2009, Madame Nathalie Ephritikhine a pris ses fonctions de Directrice Générale des Services en remplacement de Mademoiselle Sandrine Delsol qui avait quitté la Ville au 1er septembre 2009. Madame Edwige Gruss a pris ses fonctions de secrétaire de la Direction Générale des Services le 1er octobre.

### L'impulsion d'une démarche transversale de développement durable

La ville a engagé en 2009 une démarche globale de sensibilisation à l'environnement pour l'ensemble des agents de la Ville. Ce projet est porté par la Direction Générale des Services et coordonné par l'association régionale pour l'initiation à la nature et à l'environnement en Alsace (ARIENA).

Une trentaine d'agents, issus des différents services, sont ainsi devenus ambassadeurs « éco-responsables » et sensibilisent à leur tour leurs collègues.

### L'animation des commissions de quartier

Les commissions de quartier nécessitent une mobilisation importante de la direction générale pour leur organisation, préparation et pour le suivi de leurs travaux. La collaboration se fait également avec le centre technique pour la préparation

## Effectif présent au 31/12/09 :

8 (dont 1 apprenti)

## Budget réalisé 2009 :

*hors masse salariale (en euros)*

	Dépenses	Recettes
Investissement	87 505	6 500
Fonctionnement	440 073	81 794

logistique des réunions et des fêtes de quartier, mais plus largement avec l'ensemble des services de la Ville compte tenu des demandes suscitées par les membres des commissions.

### Le début de la dématérialisation

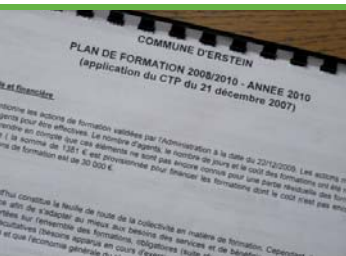
Pro\_GED est un programme pluriannuel de modernisation de l'organisation du travail qui s'inscrit dans l'évolution de l'environnement numérique.

Ce programme de travail, mené au sein de la direction générale des services, permettra, à terme, de proposer des solutions de gestion électronique des documents à l'ensemble des services et d'intégrer la question de l'archivage des données numériques.

*5 ans de jumelage avec S. João de Loure au Portugal : une délégation de S. João de Loure a été accueillie à Erstein pour célébrer cet anniversaire. Au programme : des moments festifs, une célébration officielle et des instants d'émotions qui ont marqué les esprits et renforcé encore les contacts entre les habitants, les associations et les musiciens des deux communes.*

## Chiffres clefs

- 1 parc de 140 postes informatiques, 80 téléphones fixes, 40 téléphones mobiles.
- 28 sinistres déclarés aux assurances.
- 36 marchés publics passés.
- 9 versements aux archives qui constituent un accroissement de 8 mètres linéaires et 50 mètres linéaires d'archives éliminées.
- 7 fascicules Flash-Info.
- 1 millier de visiteurs sur l'ensemble de la manifestation « Parfum de Noël ».



# Ressources Humaines

## Missions

- Etablissement de la paie
- Gestion des carrières et des départs en retraite des agents
- Formation
- Participation au dialogue social
- Communication interne
- Recrutement
- Action sociale
- Prévention de la santé au travail
- Conseil à l'ensemble des services

## Temps forts 2009 :

### Résorption de l'emploi précaire

Onze agents d'entretien ont été intégrés à la fonction publique territoriale avec reprise de leur ancienneté au sein des secteurs privés ou publics.

### Davantages de formations

Le recensement des besoins communs en formation a permis de développer des actions de formation interne en partenariat avec le CNFPT. Ainsi pour certaines formations, les agents n'ont plus besoin de se déplacer et les interventions en sont d'autant moins coûteuses.

### Action dans le domaine de l'hygiène et de la sécurité

Le nouvel organigramme identifie l'agent chargé de la mise en œuvre des règles d'hygiène et de sécurité (ACMO) au service des ressources humaines.

Le service a mené, en collaboration avec Laurent Bastian, ACMO et en partenariat avec un ergonome et le médecin du travail, trois aménagements de postes.

### L'information du personnel en ligne

Avec la mise en place de l'outil intranet en 2008, l'ensemble des agents de la Ville a pu bénéficier des informations pratiques et utiles relatives à leur vie quotidienne au travail. Les formulaires de congés, les informations relatives aux concours, aux formations, aux congés exceptionnels ... sont devenus accessibles sur l'intranet. L'objectif est de rendre l'information accessible en quelques clics.

### Elections professionnelles de 2008

Les élections professionnelles de fin 2008 organisées par ce service ont permis un renouvellement en 2009 des membres des instances du comité technique paritaire, des représentants à la CNRACL et à la commission administrative paritaire. Le comité technique paritaire s'est réuni à quatre reprises en 2009.

## Effectif présent au 31/12/09 :

- 1 chef de service
- 1 adjoint au responsable de service, en charge de la formation et de la communication interne (0.9 équivalent temps plein)
- 2 agents chargés de la gestion administrative et de la paie
- 1 ACMO (0.75 équivalent temps plein)

## Budget réalisé 2009 :

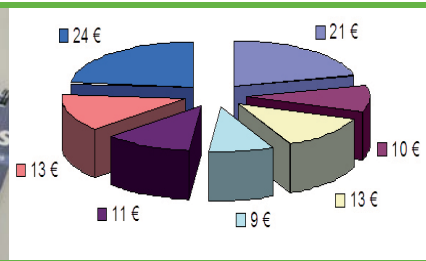
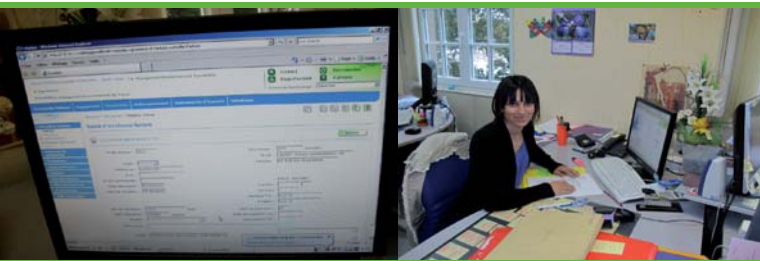
dont masse salariale (en euros)

	Dépenses	Recettes
Fonctionnement	6 328 582	100 834

*La collectivité a été représentée par le service des ressources humaines lors du « forum de l'emploi » organisé à la salle Herinstein.*

## Chiffres clefs

- 11 départs, 26 recrutements sur emplois permanents (dont 13 intégrations, 3 créations de poste).
- 78 promotions (avancements de grades, d'échelons, promotions internes).
- 376 arrêts de travail.
- 1764 éléments variables de paie pour 2698 bulletins réalisés.
- 324 arrêtés (nominations, recrutements, mutations, congés de maternité, maladie...)
- 107 demandes auprès du comité national d'action sociale.
- 10 naissances.



## Finances

### Missions :

- Elaboration des documents budgétaires et financiers (débat d'orientation budgétaire, budget primitif, compte administratif, décision modificative)
- Exécution et suivi budgétaire
- Gestion de la dette
- Analyse financière rétrospective et prospective
- Conseil à l'ensemble des services

### Effectif présent au 31/12/09 :

- 3 agents à temps complet
- 1 agent en Contrat d'Accompagnement à l'Emploi (0.68 équivalent temps plein)

### Budget réalisé 2009 :

*hors masse salariale et hors opération d'ordre (en euros)*

	Dépenses	Recettes
Investissement	5 283 977	5 911 577
Fonctionnement	423 551	10 638 738

(dotations, contributions directes)

### Temps forts 2009 :

#### Fin de l'intégration du logiciel Civitas

Avec la reprise de l'actif, l'année 2009 a vu la fin de l'intégration du nouveau logiciel. Si des ajustements sont encore nécessaires, le service a pris ses marques et la décentralisation de certaines procédures est effective. Cela permet d'améliorer le partage de l'information budgétaire et comptable entre le service finances et les services gestionnaires reliés.

#### Contrôle de la Chambre Régionale des Comptes

Le service a été sollicité pour la mise à disposition des documents nécessaires dans le cadre du contrôle de la Chambre Régionale des Comptes. Le précédent contrôle à la Ville d'Erstein datait de 1999. Ce contrôle vise à examiner la régularité et la qualité de la gestion des collectivités territoriales. Les observations définitives seront connues en 2010.

#### Diminution des délais de paiement

Plusieurs modifications de la réglementation en matière de marchés publics ont été adoptées. Parmi elles, une diminution progressive du délai global de paiement s'impose à la Ville passant de 30 jours à 20 jours en un an et demi. Cette mesure à un impact fort sur l'activité du service. Dans ce contexte, Dounia Bentaher est venue renforcer le service en novembre à raison de 24 heures par semaine dans le cadre d'un Contrat d'Accompagnement à l'Emploi.

#### Adaptation de la structure budgétaire au nouvel organigramme

La modification de l'organigramme, la création d'un nouveau service a nécessité une adaptation de la structure budgétaire. Chaque responsable de service est ainsi gestionnaire du budget alloué.

*La particularité de ce service est sa relation quotidienne avec la trésorerie principale d'Erstein, service de l'Etat chargé de recouvrer les recettes et prendre en charge les dépenses pour le compte de l'ordonnateur.*

## Chiffres clefs

- 10 999 mandats et titres émis en 2009, soit + 19 % par rapport à 2008.
- 8 décisions modificatives du budget en 2009.
- Près de 4 200 factures enregistrées.



# Administration Générale et Gestion Patrimoniale et Economie

## Missions

- Organisation du Conseil Municipal et des commissions préparatoires rattachées
- Gestion financière et administrative du patrimoine communal bâti et non bâti
- Conduite d'opérations immobilières, recherches foncières et cadastrales
- Gestion patrimoniale
- Constitution et suivi de la commission communale des impôts directs
- Distribution des courriers et documents communaux
- Logistique des réunions et réceptions
- Gestion des salles

## Nombre d'agents au 31/12/09 :

**3 agents**

## Budget réalisé 2009 :

*hors masse salariale (en euros)*

	Dépenses	Recettes
Investissement	65 611	2 352
Fonctionnement	164 044	569 075

## Temps forts 2009 :

### 20 ans de la réserve naturelle

En collaboration avec le conservatoire des sites alsaciens, la sous-préfecture de Sélestat et la Direction Régionale de l'Environnement, une exposition sur la réserve, une conférence et des visites découvertes ont eu lieu en septembre 2009. Le service s'est mobilisé pour l'organisation de l'ensemble de ces événements

### Le départ de l'adjointe du service

Marie Bourdette, Adjointe au service a quitté ses fonctions et rejoint la Mairie de Sand où elle occupe au 1er décembre 2009 le poste de Secrétaire de Mairie.

*Dans le cadre du réaménagement de l'accueil et du rez de chaussée de la Mairie, le service a intégré de nouveaux bureaux.*

## Chiffres clefs

- 9 séances du Conseil municipal, précédées de 9 réunions de la commission Administration et Moyens Généraux.
- 144 délibérations de l'assemblée municipale.
- 65 contrats de fermages, 50 contrats de location de bâtis (logements, bureaux, garages...).
- 9 terrains et immeubles communaux vendus dont 4 en ZI de Krafft et 1 à la Région Alsace pour la construction du parking de la gare d'Erstein.
- Acquisition de l'ancienne laiterie et d'une portion de voie publique.

2

# Activités thématiques



## Missions

- Etude, mise en œuvre et coordination des projets liés à l'éducation et au monde scolaire
- Animations périscolaires menées par :
  - Le Conseil Municipal des Enfants
  - Le Restaurant Scolaire
  - Les Cahiers Ensoleillés
  - L'Accueil de Loisirs Sans Hébergement
  - La Garderie Anne Frank
  - Les Garderies maternelles
- Relation avec les écoles et l'université populaire

## Temps forts 2009 :

### De la pédagogie

La définition et la mise en œuvre de projets pédagogiques dans les structures périscolaires a ponctué l'activité annuelle du service. Véritable cadre de travail, le projet pédagogique définit les actions développées en faveur des enfants tout en s'inscrivant dans un objectif global d'animation périscolaire (activités thématiques, sportives et ludiques, ateliers de danses et d'expression...).

### 20ème anniversaire de la Convention Internationale des Droits de l'Enfant

La Commémoration du Vingtième Anniversaire de la Convention Internationale des Droits de l'Enfant, le spectacle de Noël et la fête du périscolaire clôturant l'année scolaire sont autant d'exemples probants de la richesse de ces partenariats tant pour les organisateurs que pour les acteurs.

### Semaine bleue intergénérationnelle

Les enfants ont participé à la semaine bleue pour établir des ponts entre les cultures et les générations, tisser des liens avec les aînés notamment, échanger des souvenirs et construire ainsi, fort de cette expérience, un demain plus solidaire.

### Restauration : des repas bio dès septembre

Protéger l'environnement, préserver la santé par une nourriture plus saine, et de manière plus globale, intégrer le développement durable en restauration collective ont été les principaux vecteurs de la mise en place des menus BIO au Restaurant Scolaire.

Les visées pédagogiques de l'opération demeurent à la hauteur de la démarche et reposent sur 2 grands principes que sont l'éducation nutritionnelle et l'éducation à l'environnement.

# Jeunesse et Education

## Effectif présent au 31/12/09 :

**39** (dont 32 à temps partiel)

## Budget réalisé 2009 :

*hors masse salariale (en euros)*

	Dépenses	Recettes
Investissement	28 243	-
Fonctionnement	522 252	322 719

### Nouveau service à l'Accueil de Loisirs sans Hébergement

L'intégration du service de restauration scolaire à l'Accueil de Loisirs sans Hébergement a permis aux enfants de fréquenter cette structure sur la journée entière les mercredis et durant les petites vacances scolaires.

Le temps de présence et d'encadrement est passé à 9h45 et les méthodes de travail ont évolué en adéquation avec le rythme et l'âge de l'enfant. Ainsi, ces derniers se sont vus proposer des activités nouvelles afin de favoriser un nécessaire retour au calme suite à la pause méridienne : séance de relaxation, lecture collective, musique douce et sieste pour les plus petits.

*2009 a été marquée par le trophée décerné à la Ville par l'UNICEF pour l'ensemble de ses actions en faveur des enfants. La Ville est ainsi devenue officiellement « Ville Amie des Enfants ».*

## Chiffres clefs

- 20 891 repas servis de janvier à décembre 2009, soit une moyenne de 150 repas/jour dont 20% bio à partir de septembre.
- 710 repas servis dans le cadre de l'ALSH de janvier à décembre 2009 pour une moyenne de 11 repas/jour.
- 939 enfants scolarisés en écoles maternelles et élémentaires.
- 576 heures consacrées aux traversées aux abords des écoles.



# Aides à la personne - Solidarité

## Missions

- Accueil du public
- Standard téléphonique
- Elaboration des cartes d'identité, des passeports et autres documents
- Actes d'Etat-Civil (naissances, mariages, décès...)
- Tenue du fichier population
- Gestion du cimetière
- Organisation des élections
- Mise en oeuvre de la politique des Aînés
- Centre Communal d'Action Sociale

## Temps forts 2009 :

### Le recensement de la population

Depuis 2004, le recensement est quinquennal. Chaque commune de moins de 10 000 habitants est recensée tous les 5 ans, à raison d'une commune sur 5 chaque année. Le service a organisé le recensement de la population du 15 janvier au 14 février 2009. 23 agents recenseurs ont réalisé la collecte sur le territoire de la commune, encadrés par un coordonnateur communal et son adjoint en lien direct avec l'INSEE.

### Station biométrique et aménagement de l'accueil

Le règlement européen impose la délivrance des passeports biométriques pour lutter d'une part contre le terrorisme et la criminalité et d'autre part préserver la sécurité de l'identité du citoyen et lutter contre la falsification et la contrefaçon des titres d'identité.

C'est ainsi qu'une station de recueil de données personnelles et biométriques (photos et empreintes) a été mise à disposition de la mairie d'Erstein qui s'est portée volontaire, comme 31 mairies dans le département du Bas-Rhin.

Les agents de l'accueil ont bénéficié d'une formation, peuvent constituer et délivrer un nouveau passeport biométrique à toute personne de nationalité française, habitant ou non à Erstein.

Ce dispositif a été l'occasion de réaménager considérablement l'accueil et l'ensemble des bureaux au rez de chaussée de la Mairie. Le service a donc intégré de nouveaux bureaux et se trouve désormais dans une configuration plus propice à l'accueil du public.

### La Semaine Bleue des Aînés

La Ville d'Erstein a voulu apporter une attention toute particulière aux seniors, les rencontrer pour mieux connaître leurs attentes, en organisant sa « Semaine Bleue » du 19 au 25 octobre 2009.

Cette manifestation marque le point de départ d'une vraie réflexion sur la place des Séniors dans la localité, sur la mise en place d'une « politique Séniors » en s'appuyant sur les besoins repérés, tout en privilégiant les actions intergénérationnelles pour favoriser le lien social.

Effectif présent au 31/12/09 : 5

## Budget réalisé 2009 :

*hors masse salariale (en euros)*

	Dépenses	Recettes
Investissement	3 475	2 500
Fonctionnement	112 814	49 171

La Semaine Bleue 2009 a connu un grand succès grâce à l'implication de tous les partenaires et à l'enthousiasme que les seniors lui ont si naturellement témoigné.

### Centre Communal d'Action Sociale

Budget réalisé en 2009 : 126 750 €

Nombre de conseils d'administration en 2009 : 4

Le CCAS anime une action générale de prévention et de développement social de la commune, en liaison étroite avec les institutions publiques et privées. Il peut intervenir sous forme de prestations remboursables ou non remboursables. Il participe à l'instruction des demandes d'aide sociale, peut créer et gérer en services non personnalisés des services sociaux ou médico-sociaux...

*Année électorale avec l'organisation des élections européennes le 7 juin 2009.*

## Chiffres clefs

- Population légale d'Erstein au 31/12/2010 :
  - population municipale : 9 971
  - population comptée à part : 154
  - population totale : 10 125
- Elections européennes du 7 juin 2009 :
  - électeurs inscrits : 7 108
  - votants : 2 582
  - suffrages exprimés : 2 494
- 561 passeports délivrés
- 1112 cartes d'identité délivrées
- CCAS : 37 familles ou personnes aidées



## Service Technique, Aménagement et Environnement

### Missions

- L'Administration, Urbanisme et Développement :**  
 Renseignement - accueil du public - secrétariat - gestion des autorisations d'occupation et d'utilisation des sols - gestion des documents de planification (dont la révision du Plan d'occupation des sols (P.O.S.) en Plan Local d'Urbanisme (P.L.U.) - information sur les données cadastrales - élaboration et suivi d'opérations d'urbanisme opérationnel - élaboration des pièces administratives - suivi des procédures de consultation des marchés publics - suivi des subventions
- Les Espaces Urbains, Bâtiments et Déplacements :**  
 Préparation et suivi des projets d'aménagement des espaces urbains - construction et restructuration des bâtiments - entretien des espaces urbains (voirie, espaces publics, ponts, chemins ruraux, mobilier urbain, signalisation verticale et horizontale) - gestion de l'occupation du domaine public - règlement de voirie communale et de la base de données urbaines - gestion technique du patrimoine bâti de la Ville et des aires de jeux
- Le Centre Technique et Logistique :**  
 Travaux d'entretien en régie pour les bâtiments communaux, les aires de jeux, les espaces urbains - nettoyage des bâtiments - gestion des travaux et de l'entretien des espaces verts - cimetières - nettoyage et salubrité des espaces urbains, - gestion du parc automobile et du matériel technique - logistique en moyens humains et techniques pour les fêtes et cérémonies

**Effectif présent au 31/12/09 :**  
**70 (dont 18 à temps partiel)**

**Budget réalisé 2009 :**  
*hors masse salariale (en euros)*

	Dépenses	Recettes
Investissement	1 303 098	99 564
Fonctionnement	1 951 847	8 644

### Temps forts 2009 :

#### Zoom sur la régie bâtiment

L'Unité du Centre Technique et Logistique, composée de 6 agents dont 2 apprentis encadrée par Gérard ALBRECHT, intervient principalement dans les domaines du chauffage et sanitaire, menuiserie zélectricité.

Une importance particulière est consacrée à l'accompagnement de jeunes en formation. En 2009, deux contrats d'apprentissage ont été conclus dans le domaine du chauffage/sanitaire et un en électricité.

Cette équipe apporte également un fort soutien pour la logistique des fêtes et cérémonies.

#### Intégration d'un nouveau logiciel

L'activité de l'année 2009 a été marquée par l'intégration du logiciel PIVOINE qui permettra en 2010 l'exploitation d'une base de données commune entre le Centre Technique/Logistique et l'unité Espaces Urbains, Bâtiments et Déplacements. Le suivi des interventions techniques sur le patrimoine bâti et viaire sera ainsi plus optimum.

#### La réalisation de projets en maîtrise d'œuvre interne

Dans le cadre de la préparation des opérations d'aménagement des espaces urbains ou de restructuration de locaux, l'équipe des Espaces Urbains, Bâtiments et Déplacements assure en interne, dans certains cas, la mission de maîtrise d'œuvre.

Cette mission consiste à concevoir un projet en respectant les

objectifs et les contraintes précisés par le maître d'ouvrage, à conduire l'étude opérationnelle, à organiser le choix des entreprises, à diriger l'exécution des travaux et à les réceptionner. Elle comporte essentiellement les phases suivantes : les études préliminaires/diagnostic/esquisse, avant projet sommaire et détaillé, projet, l'assistance dans la passation des contrats de travaux, la direction de l'exécution des travaux, et l'assistance pour les opérations de réception jusqu'au parfait achèvement du chantier.

Cette mission permet au service de conserver un savoir faire fort utile pour être en mesure à tout moment de représenter pleinement et efficacement la maîtrise d'ouvrage face à des prestataires privés.

*André FISCHBACH a fait valoir ses droits à la retraite en décembre 2009, après 18 années passées au suivi des dossiers techniques de la Ville.*

## Chiffres clefs

- 215 rues avec un linéaire d'environ 43 kilomètres.
- Réaménagement et réfection de 4 385 mètres carrés d'espaces urbains.
- 213 demandes d'autorisation d'urbanisme.
- 7 172 heures consacrées en 2009 pour l'entretien des écoles et des bâtiments communaux.



# Police Municipale

## Missions

- Application des pouvoirs de police du Maire :
  - \* Maintien du bon ordre public : surveillance générale, police route, sécurisation des sorties d'écoles, patrouilles mixtes, sécurité routière, verbalisation du mauvais stationnement, fourrière...
  - \* Maintien de la tranquillité publique en réglant les problèmes de voisinage et en faisant respecter l'arrêté municipal anti bruit,
  - \* Maintien de la salubrité publique en luttant notamment contre les déjections de toutes natures (dépôts d'ordures, déjections canines, souillures de la voie publique, etc...),
  - \* Maintien de la sécurité publique lors des manifestations et autres festivités annuelles (Festival du Sucre, cérémonies patriotiques, évènements sportifs, etc...),
  - \* Réglementation des activités professionnelles : marchés et foires
- Police funéraire : pose de scellés et bracelets avant mise en bière

## Temps forts 2009 :

### Nouvelle convention police – gendarmerie

La convention signée par M. le Maire de la ville d'Erstein, M. le Procureur de la République du Bas-Rhin et M. le Sous-préfet de l'arrondissement de Sélestat-Erstein, cadre les missions attribuées aux policiers municipaux et intègre notamment les patrouilles mixtes constituées d'un policier municipal et d'un gendarme. Elle précise également l'étendue des pouvoirs et actions menés par la Police Municipale en partenariat avec la Gendarmerie Nationale.

### Gestion de l'aire d'accueil des gens du voyage

La Police Municipale s'est vue confier la gestion de l'aire d'accueil des gens du voyage. Le chef de la Police Municipale, Bruno Jaremczuk en est le régisseur et les encaissements sont assurés par Hamid Mahdi agent du centre technique, rattaché au service durant ce temps de travail.

### Appui administratif

La gestion administrative occupe une part importante du temps de travail de la Police Municipale. C'est pourquoi Coralie Adorf a été recrutée dans le cadre d'un Contrat d'Accompagnement à l'Emploi notamment pour rédiger des courriers et assurer l'accueil et le traitement des appels entrants. Sa présence permet aux agents une présence accrue sur le terrain.

## Effectif présent au 31/12/09 :

**6 policiers municipaux**

**1 agent en Contrat d'Accompagnement à l'Emploi (0,68 équivalent temps plein).**

**1 agent détaché du Centre Technique Municipal**

## Budget réalisé 2009 :

*hors masse salariale (en euros)*

	Dépenses	Recettes
Investissement :	-	-
Fonctionnement :	14 340	26 306

*Les agents de la police bénéficient d'une formation obligatoire tout au long de l'année.*

*Ces journées sont consacrées notamment à la veille juridique (évolution de la législation, du code de la route, tir...).*

## Chiffres clefs

- 110 patrouilles de nuit.
- 272 interventions.
- 23 personnes interpellées et présentées à la Police Judiciaire de la Gendarmerie Nationale.
- 976 timbres amendes dont 23 % pour des infractions au Code de la Route, 1,6 % pour des infractions à la vitesse, 75,4 % pour des infractions au stationnement.
- 52% d'augmentation du nombre de contraventions entre 2008 et 2009.



# Culture et Préservation du Patrimoine

## Missions

- Développement de l'offre culturelle
- Démocratisation de l'accès à la culture et développement de pratiques artistiques
- Valorisation et promotion de différentes expressions culturelles
- Participation au dynamisme du territoire et à son attractivité
- Préservation du Patrimoine bâti

## Effectif présent au 31/12/09 :

**35 (18.89 Equivalent Temps Plein)**

## Budget réalisé 2009 :

*hors masse salariale (en euros)*

	Dépenses	Recettes
Investissement	60 659	41 961
Fonctionnement	111 006	108 110

## Temps forts 2009 :

### Un pôle culturel unifié

Le pôle culturel constitué de diverses entités, jusqu'à présent éclatées dans plusieurs services, a été rassemblé dans une même structure : le service Culture et Préservation du Patrimoine.

Ainsi, la Médiathèque Denise Rack Salomon a rejoint l'Etappenstall, l'école municipale de musique, l'école municipale d'arts plastiques, et la saison culturelle fraîchement labellisée relais culturel.

### La saison culturelle labellisée relais culturel

La saison culturelle souffle ses sept bougies et continue dans sa belle lancée. La programmation s'étoffe saison après saison, guidée par les objectifs : qualité, originalité et exigence. Les négociations en cours depuis 2007 avec le Conseil Général du Bas-Rhin pour qu'Erstein devienne relais culturel ont abouti.

La convention d'objectifs 2009-2011, signée en septembre 2009 clarifie la vocation du relais culturel.

De nouveaux moyens sont ainsi offerts au relais culturel. La programmation de spectacles vivants est désormais facilitée grâce aux subventions à hauteur de 15% du fonctionnement, masse salariale incluse.

### L'accessibilité à la musique

L'enseignement musical est plus accessible à l'école municipale de musique (EMME) depuis la rentrée 2008-09.

L'évolution passe par la baisse des tarifs, l'ouverture aux tout-petits et la création de nouvelles pratiques musicales, de cours collectifs et de pratiques d'ensemble.

Depuis janvier 2009, il est possible, à l'EMME, d'apprendre les techniques de la musique assistée par ordinateur (MAO), de découvrir la culture musicale et d'apprendre le rythme, ou encore d'entonner la chanson française.

La franche augmentation des inscriptions à la rentrée 2009-2010 et le dynamisme trouvé au sein de l'établissement traduisent l'engouement et confirment les orientations prises par la ville d'Erstein.

*Que ce soit par les grands événements nationaux (Journées du Patrimoine, Nuit des musées) ou par les initiatives locales (mois d'animation à la médiathèque, sortie et collaboration avec les écoles d'arts plastiques outre-Rhin,...), l'ensemble du pôle culturel aura fait preuve de créativité.*

## Chiffres clefs

- 2 528 inscrits (actifs) (contre 2182 en 2008) et 134 478 prêts à la médiathèque.
- 187 élèves inscrits (contre 133 en 2008) à l'école municipale de musique.
- 50 élèves inscrits à l'école municipale d'arts plastiques.
- 185 personnes accueillies à l'Etappenstall, lors de la Nuit des Musées.



# Sport - Loisirs et Tourisme

## Missions

- Gestion des équipements sportifs
- Soutien en direction du monde associatif
- Animation de la cité
- Promotion des activités et des manifestations locales

## Effectif présent au 31/12/09 :

- Erstein - Détente : **21,3** agents à temps plein
- Camping : **2** agents
- Soutien aux associations : **5** agents

## Budget 2009 réalisé :

*hors masse salariale (en euros)*

	Dépenses	Recettes
Investissement	18 476	-
Fonctionnement	390 966	862 379
<i>(dont 206 152 € pour les animations et associations)</i>		

## Temps forts 2009 :

### La création du Service Sports- Loisirs – Tourisme

La création du service est l'une des principales évolutions de l'organigramme répondant ainsi au souhait de l'équipe municipale de développer ce domaine d'activité.

Jean-Baptiste Leblond a été recruté à la tête de ce service. Les 30 agents dont il est responsable sont répartis selon trois entités : Erstein-Détente, le camping municipal et la cellule de soutien aux associations.

Cette dernière est désormais composée d'un responsable de service, d'une secrétaire et d'un agent coordinateur de la vie associative et de l'animation.

### Forum des associations

Le temps fort de ce service a été l'organisation de la 3ème édition du forum des associations qui a pour vocation de regrouper les acteurs associatifs, afin qu'ils se fassent connaître du public. Cette journée permet également de partager préoccupations et attentes.

Différents tables rondes sur le thème de «la promotion associative», «subvention-équité», «bénévolat-recrutement», ont été organisées. Les réflexions ont amené de nombreuses propositions. De nouvelles problématiques ont également émergé. La mise en œuvre de ces propositions sera une des priorités des élus et du service Sport, Loisirs et Tourisme.

### Création d'un comité de pilotage pour l'aménagement de la Zone de Loisirs

Le projet de la municipalité de réaménagement de la zone de loisirs, afin d'optimiser et de sécuriser l'espace et les aires de pratiques, est un dossier important de ce jeune service.

Si le service a oeuvré et suivi la création de ce projet, la participation des associations au comité de pilotage a été un élément déterminant durant toute la réflexion.

### Maisons et balcons fleuris

Organisé par le service, le concours des maisons fleuries est étendu en 2009 aux balcons afin de permettre aux logements collectifs d'en bénéficier.

*Le service est désormais installé au rez-de-chaussée de l'ancienne Sous-Préfecture. L'accueil du public y est plus pratique et mieux adapté.*

## Chiffres clefs

- Erstein – Détente :
  - 144 129 visiteurs
  - 7 929 entrées au fitness
  - 4 298 heures d'ouverture au public.



# Usines Municipales d'Erstein

## Missions

- Production et distribution d'électricité
- Distribution d'eau potable
- Eclairage public

Nombre d'agents au 31/12/09 : 29

## Budget réalisé 2009 :

	Elec	Eau
Immobilisations	1 234 000 €	359 000 €
Fonctionnement	12 285 000 €	932 000 €
Excédents	2 202 000 €	112 000 €

## Temps forts 2009 :

Les Usines Municipales d'Erstein ont procédé à la construction de 2 centrales photovoltaïques depuis septembre dernier, à la centrale hydroélectrique des UME et à l'école maternelle du Briehly.

Elles permettent la production d'électricité à partir de panneaux photovoltaïques intégrés dans la toiture.

D'importants travaux d'entretien sur la centrale hydroélectrique ont également eut lieu en 2009.

Une étude a été lancée sur le bâtiment administratif et les bureaux d'exploitation.

Une procédure automatique de relance des impayés a été mise en place.

Fin de la campagne de suppression des transfos au pyralène.

*Le centenaire des UME a été l'occasion d'organiser de nombreuses manifestations au courant du mois d'octobre.*

## Chiffres clefs

### ELEC :

#### Production :

1 centrale hydro-électrique de 400 kVA pour une production annuelle de 2 000 000 de kWh.

#### Distribution :

Zone de desserte 10 communes (18 834 habitants)

Energie totale acheminée : 123 950 000 kWh

Nombre de contrats :

10 062 contrats BT pour 62,8 GWh

152 contrats BT > 36kVA pour 12,7 GWh

39 contrats HTA pour 48 GWh

1 poste de livraison HTB/HTA 2x36 MVA

137 postes de distribution HTA/BT

Longueur de réseau BT : 276 km dont 63 % en souterrain

HTA : 99 km dont 84 % en souterrain

### EAU POTABLE :

Zone de desserte Erstein

Vente sur Erstein : 676 000 m<sup>3</sup>

Nombre de contrats : 2 935 000

1 réservoir de 800 m<sup>3</sup>

Longueur de réseau : 79 km

Qualité de l'eau : excellente

### PRESTATIONS DE SERVICE :

- Facturation et exploitation pour le compte du syndicat des eaux d'Erstein - Nord.

- Exploitation pour le compte du syndicat des eaux de la Lachter.

- Construction et exploitation de réseaux d'éclairage public.



Ville d'Erstein  
Place de l'Hôtel de Ville  
BP 20036  
67151 ERSTEIN Cedex

Tél. 03 88 64 66 66  
Fax. 03 88 64 66 79  
[www.ville-erstein.fr](http://www.ville-erstein.fr)